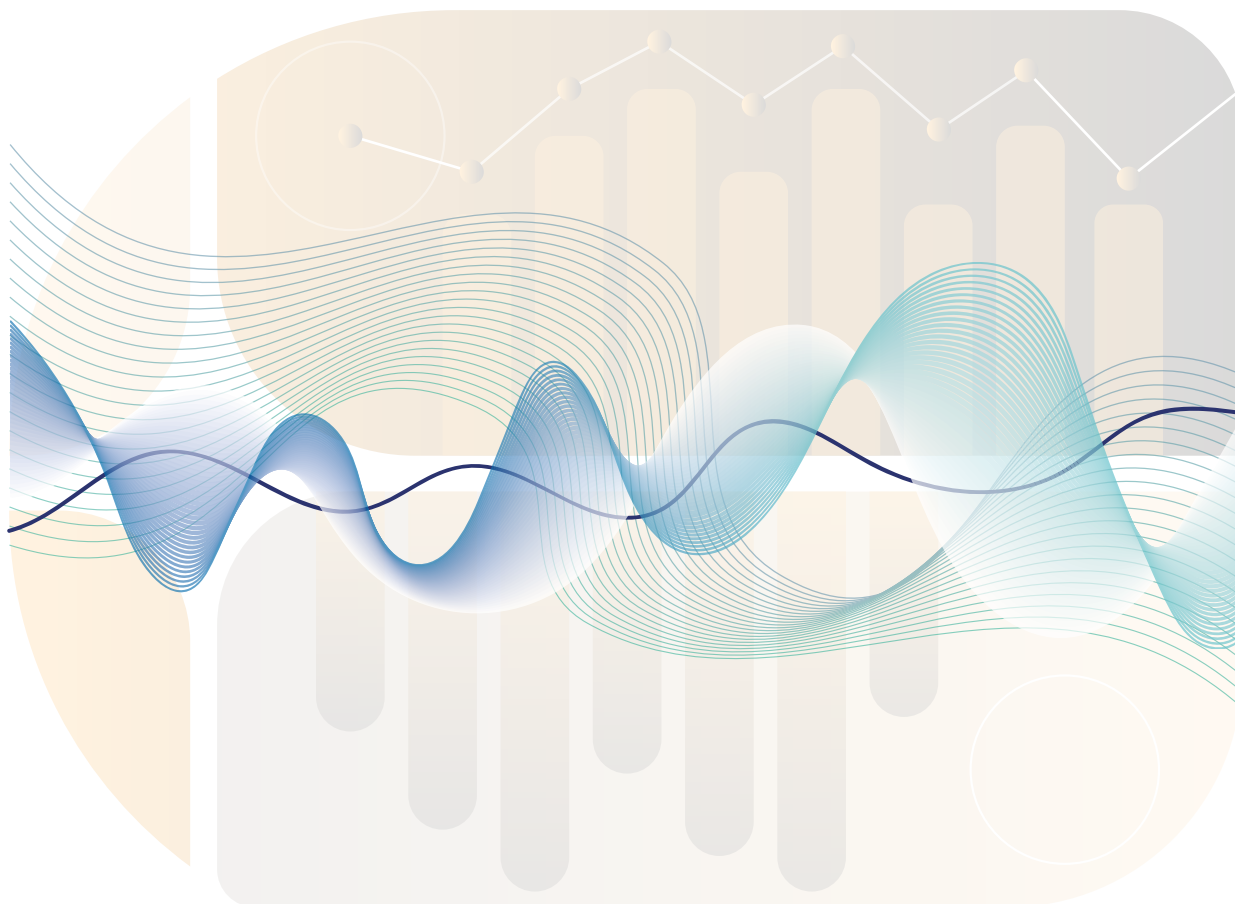


Informes técnicos / Vol. 7, n° 45

ISSN 2545-6636



Índices de precios
Vol. 7, n° 8



Índice de precios al consumidor (IPC)

Febrero de 2023



Ministerio de Economía
Argentina

Instituto Nacional de
Estadística y Censos
República Argentina

indec

Informes técnicos. Vol. 7, nº 45

ISSN 2545-6636

Índices de precios. Vol. 7, nº 8

Índice de precios al consumidor. Cobertura nacional

Febrero de 2023

ISSN 2545-6725

Instituto Nacional de Estadística y Censos (INDEC)

Dirección: Marco Lavagna

Dirección Técnica: Pedro Ignacio Lines

Dirección de Gestión: Santiago Tettamanti

Dirección General de Difusión y Comunicación: María Silvina Viazzi

Coordinación de Producción Gráfica y Editorial: Marcelo Costanzo

Este informe técnico fue producido por los equipos de trabajo de:

Dirección Nacional de Estadísticas de Precios
Analía Calero

Dirección de Índices de Precios de Consumo
Georgina Giglio

Coordinación de Índices de Precios de Consumo
Marcela Almeida

Direcciones Provinciales de Estadística integrantes del SEN



Esta publicación utiliza una licencia Creative Commons.
Se permite su reproducción con atribución de la fuente.

Buenos Aires, marzo de 2023

Signos convencionales:

- * Dato provisorio
- ° Dato estimado por extrapolación o proyección
- i Dato estimado por imputación
- u Dato de calidad inferior al estándar
- Cero absoluto
- . Dato no registrado
- ... Dato no disponible a la fecha de presentación de los resultados
- /// Dato que no corresponde presentar
- s Dato confidencial por aplicación de las reglas del secreto estadístico

Publicaciones del INDEC

Las publicaciones editadas por el Instituto Nacional de Estadística y Censos pueden ser consultadas en www.indec.gov.ar y en el Centro Estadístico de Servicios, ubicado en Av. Presidente Julio A. Roca 609 C1067ABB, Ciudad Autónoma de Buenos Aires, Argentina. El horario de atención al público es de 9:30 a 16:00.

También pueden solicitarse al teléfono (54-11) 5031-4632

Correo electrónico: ces@indec.gov.ar

Sitio web: www.indec.gov.ar

Twitter: @INDECArgentina

Facebook: /INDECArgentina

Instagram: @indecargentina

Spotify: /INDECArgentina

Calendario anual anticipado de informes:

www.indec.gov.ar/indec/web/Calendario-Fecha-0



INDECArgentina

Índice

Pág.

Resumen ejecutivo	3
Cuadros	
Cuadro 1. Variaciones de febrero con respecto al mes anterior, según divisiones. Total nacional y regiones	5
Cuadro 2. Variaciones de febrero con respecto a diciembre de 2022, según divisiones. Total nacional y regiones	6
Cuadro 3. Variaciones de febrero con respecto al mismo mes de 2022, según divisiones. Total nacional y regiones	6
Cuadro 4. Variaciones de febrero con respecto al mes anterior, según bienes y servicios. Total nacional y regiones	6
Cuadro 5. Variaciones de febrero con respecto a diciembre de 2022, según bienes y servicios. Total nacional y regiones	7
Cuadro 6. Variaciones de febrero con respecto al mismo mes de 2022, según bienes y servicios. Total nacional y regiones	7
Cuadro 7. Incidencia de las divisiones en las variaciones del Nivel general del IPC, según regiones. Resultados con respecto al mes anterior	7
Cuadro 8. Incidencia acumulada de las divisiones en las variaciones del Nivel general del IPC, según regiones. Resultados con respecto a diciembre de 2022	8
Cuadro 9. Incidencia acumulada de las divisiones en las variaciones del Nivel general del IPC, según regiones. Resultados con respecto al mismo mes de 2022	8
Cuadro 10. Incidencia de los bienes y servicios en las variaciones del Nivel general del IPC, según regiones. Resultados con respecto al mes anterior	8
Cuadro 11. Incidencia acumulada de los bienes y servicios en las variaciones del Nivel general del IPC, según regiones. Resultados respecto a diciembre de 2022	9
Cuadro 12. Incidencia acumulada de los bienes y servicios en las variaciones del Nivel general del IPC, según regiones. Resultados con respecto al mismo mes de 2022	9
Cuadro 13. Variaciones de febrero con respecto al mes anterior, según categorías. Total nacional y regiones	9
Cuadro 14. Variaciones de febrero con respecto a diciembre de 2022, según categorías. Total nacional y regiones	10
Cuadro 15. Variaciones de febrero con respecto al mismo mes de 2022, según categorías. Total nacional y regiones	10
Cuadro 16. Incidencia de las categorías en las variaciones del Nivel general del IPC, según regiones. Resultados con respecto al mes anterior	10
Cuadro 17. Incidencia acumulada de las categorías en las variaciones del Nivel general del IPC, según regiones. Resultados con respecto a diciembre de 2022	10
Cuadro 18. Incidencia acumulada de las categorías en las variaciones del Nivel general del IPC, según regiones. Resultados con respecto al mismo mes de 2022	11
Cuadro 19. Precios al consumidor de una selección de alimentos, bebidas y otros artículos de la canasta del IPC, según regiones	11
Cuadro 20. Precios al consumidor de una selección de alimentos, bebidas y otros artículos para el GBA	12
Cuadro 21. Variaciones de febrero con respecto al mes anterior, según principales aperturas regionales	14
Cuadro 22. Variaciones de febrero con respecto a diciembre de 2022, según principales aperturas regionales	15
Cuadro 23. Variaciones de febrero con respecto al mismo mes de 2022, según principales aperturas regionales	16
Breve nota metodológica	17
Cobertura del IPC nacional	17
Características del relevamiento de precios	18
Principales aperturas regionales	18
Notas explicativas	19
Enlaces a más detalles	19



Índice de precios al consumidor

Febrero de 2023. Resumen ejecutivo

Variación % mensual
Total nacional

6,6

Febrero 2023

Variación % interanual
Total nacional

102,5

Febrero 2023

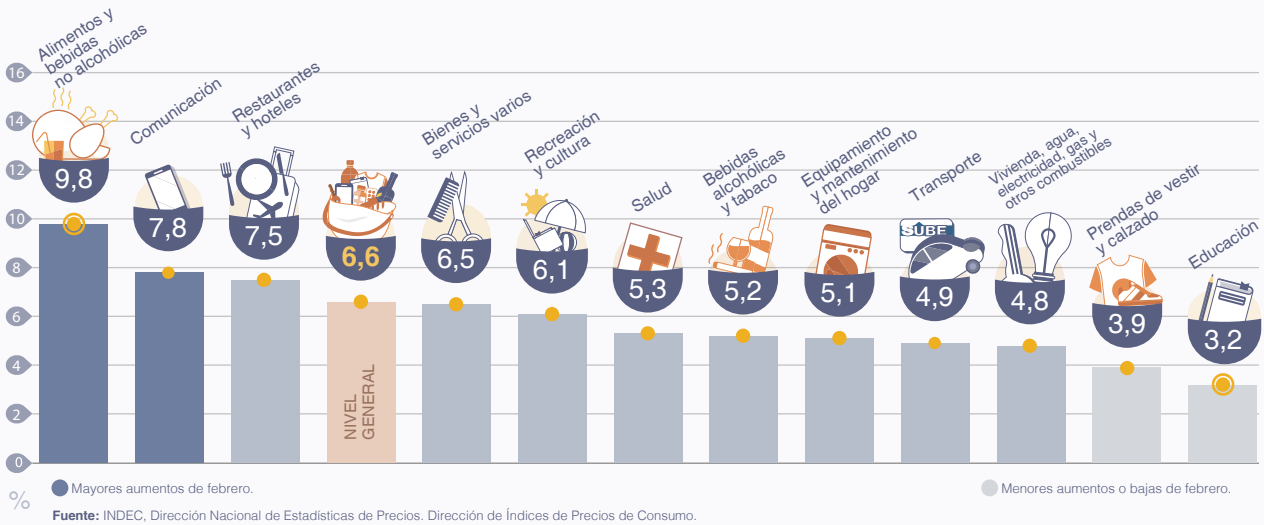
Variación % acumulada
Total nacional

13,1

Febrero 2023

Febrero de 2023 - Variación mensual de las 12 divisiones del IPC. Total nacional

Variación por divisiones



Destacados del mes



El **Nivel general** del Índice de precios al consumidor registró un alza mensual de **6,6%** en febrero de 2023, y acumuló en el primer bimestre del año una variación de **13,1%**. En la comparación interanual, tuvo un incremento de **102,5%**.



La división de mayor aumento en el mes fue **Alimentos y bebidas no alcohólicas (9,8%)**, principalmente por la incidencia que tuvo el alza de *Carnes y derivados* y de *Leche, productos lácteos y huevos*.



Las siguientes divisiones con mayores aumentos fueron **Comunicación (7,8%)**, sobre la que incidió el alza de los servicios de telefonía e internet y **Restaurantes y hoteles (7,5%)**, por las subas en *Restaurantes y comidas fuera del hogar*. También se destacó en el período el aumento de: las cuotas de las prepagas, que impactó sobre **Salud (5,3%)**; cigarrillos, en **Bebidas alcohólicas y tabaco (5,2%)**; los combustibles, dentro de **Transporte (4,9%)**; y los servicios de electricidad y agua en algunas regiones, en **Vivienda, agua, electricidad y otros combustibles (4,8%)**.



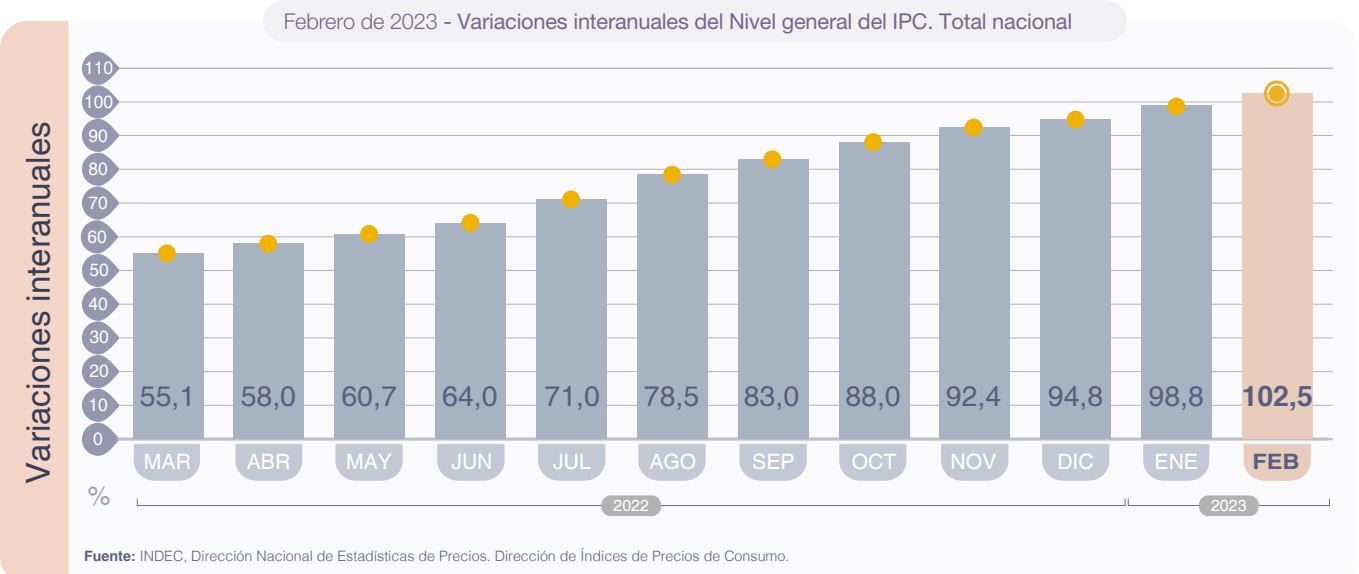
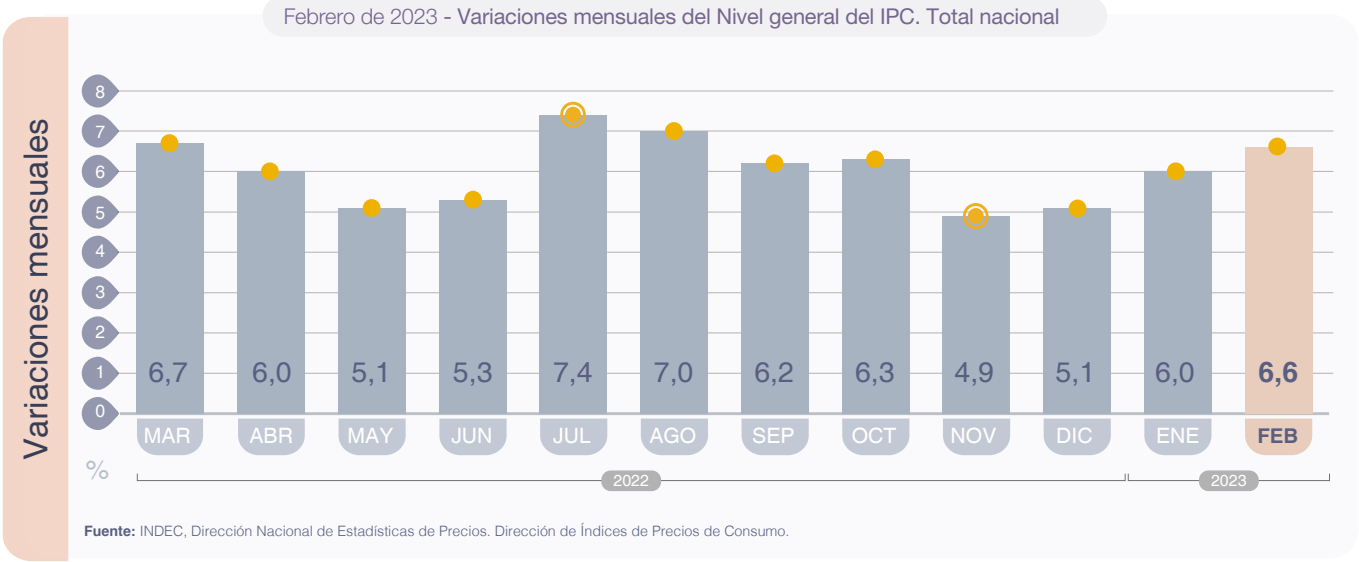
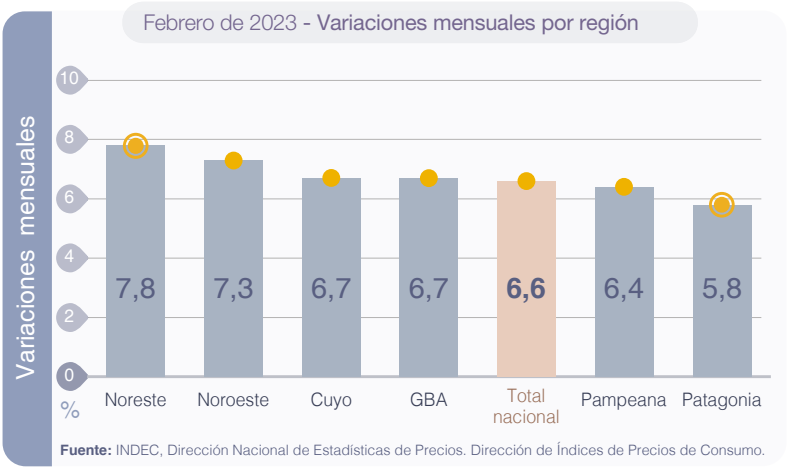
El aumento de **Alimentos y bebidas no alcohólicas (9,8%)** fue el que más incidió en todas las regiones. Al interior de la división, se destacó principalmente la suba de *Carnes y derivados*. A su vez, aunque con menor magnitud, se destacaron las subas en *Leche, productos lácteos y huevos*; y en *Frutas*, por cuestiones estacionales.



Las dos divisiones de menor variación en febrero fueron **Prendas de vestir y calzado (3,9%)** y **Educación (3,2%)**.



A nivel de las categorías, el **IPC Núcleo** lideró el aumento (**7,7%**), seguido de **Regulados (5,1%)**, en tanto que **Estacionales** registró un incremento de **3,3%**.





Índice de precios al consumidor

Febrero de 2023

El Nivel general del Índice de precios al consumidor (IPC) representativo del total de hogares del país registró en febrero una variación de 6,6% con relación al mes anterior. Una síntesis de las variaciones de precios correspondientes a cada división de la canasta del IPC se puede observar en el cuadro 1.

Cuadro 1. Índice de precios al consumidor.
Variaciones de febrero con respecto al mes anterior, según divisiones. Total nacional y regiones

Nivel general y divisiones	Nacional	Región geográfica del país					
		GBA	Pampeana	Noreste	Noroeste	Cuyo	Patagonia
		Porcentaje					
Nivel general	6,6	6,7	6,4	7,8	7,3	6,7	5,8
Alimentos y bebidas no alcohólicas	9,8	10,2	9,1	9,8	10,6	10,6	8,1
Bebidas alcohólicas y tabaco	5,2	5,3	5,1	6,4	4,9	5,2	4,7
Prendas de vestir y calzado	3,9	4,6	3,0	4,6	3,6	2,7	5,1
Vivienda, agua, electricidad, gas y otros combustibles	4,8	4,6	5,6	5,1	2,9	4,7	3,8
Equipamiento y mantenimiento del hogar	5,1	5,1	4,6	7,5	5,4	5,2	5,0
Salud	5,3	5,4	5,4	4,6	5,1	5,2	5,1
Transporte	4,9	4,5	4,8	7,1	5,4	4,9	4,9
Comunicación	7,8	7,8	9,0	9,0	6,2	5,5	4,0
Recreación y cultura	6,1	5,4	6,3	7,2	10,9	5,3	4,6
Educación	3,2	4,2	0,8	14,9	2,1	0,5	2,7
Restaurantes y hoteles	7,5	7,8	6,7	9,9	7,5	9,7	6,7
Bienes y servicios varios	6,5	7,0	6,2	6,6	5,6	5,9	4,7

Fuente: INDEC, Dirección Nacional de Estadísticas de Precios. Dirección de Índices de Precios de Consumo.

Cuadro 2. Índice de precios al consumidor.
Variaciones de febrero con respecto a diciembre de 2022, según divisiones. Total nacional y regiones

Nivel general y divisiones	Nacional	Región geográfica del país					
		GBA	Pampeana	Noreste	Noroeste	Cuyo	Patagonia
		Porcentaje					
Nivel general	13,1	13,1	12,8	13,8	14,1	13,5	12,0
Alimentos y bebidas no alcohólicas	17,2	17,6	16,6	17,1	19,3	18,3	14,1
Bebidas alcohólicas y tabaco	12,9	13,3	12,4	13,8	12,6	12,2	12,9
Prendas de vestir y calzado	6,3	6,1	6,1	8,1	6,2	5,6	9,2
Vivienda, agua, electricidad, gas y otros combustibles	13,2	12,9	14,9	8,4	10,4	16,9	12,3
Equipamiento y mantenimiento del hogar	10,7	10,3	10,5	14,4	11,4	11,4	11,6
Salud	10,5	11,2	10,2	8,9	9,6	9,5	9,8
Transporte	11,1	11,1	11,0	12,8	10,6	11,1	11,0
Comunicación	16,4	16,5	17,1	16,6	16,1	13,9	13,7
Recreación y cultura	15,7	16,5	14,7	15,3	19,0	13,5	12,0
Educación	4,2	5,0	2,8	15,1	2,1	1,7	3,0
Restaurantes y hoteles	14,2	13,7	13,5	15,2	17,1	18,1	15,5
Bienes y servicios varios	13,7	14,6	13,2	14,9	11,7	13,7	11,3

Fuente: INDEC, Dirección Nacional de Estadísticas de Precios. Dirección de Índices de Precios de Consumo.

Cuadro 3. Índice de precios al consumidor.
Variaciones de febrero con respecto al mismo mes de 2022, según divisiones. Total nacional y regiones

Nivel general y divisiones	Nacional	Región geográfica del país					
		GBA	Pampeana	Noreste	Noroeste	Cuyo	Patagonia
		Porcentaje					
Nivel general	102,5	103,1	101,5	105,5	104,1	101,2	100,3
Alimentos y bebidas no alcohólicas	102,6	103,3	101,2	104,4	102,9	102,4	104,8
Bebidas alcohólicas y tabaco	108,4	109,2	108,7	110,2	104,7	105,9	104,1
Prendas de vestir y calzado	121,7	123,8	119,6	120,7	122,6	115,5	122,5
Vivienda, agua, electricidad, gas y otros combustibles	95,2	99,7	87,7	118,4	101,4	84,2	83,4
Equipamiento y mantenimiento del hogar	102,4	102,1	102,6	106,9	103,4	104,7	96,4
Salud	95,4	97,1	95,4	89,2	93,1	95,0	90,8
Transporte	91,8	88,6	94,1	100,8	93,1	96,1	87,7
Comunicación	79,2	75,6	82,5	82,1	82,3	83,7	77,9
Recreación y cultura	98,8	99,1	97,1	96,1	110,1	96,5	95,3
Educación	87,8	95,2	87,4	75,0	55,4	81,5	83,5
Restaurantes y hoteles	116,4	116,2	115,9	114,5	116,7	114,6	126,9
Bienes y servicios varios	106,8	108,4	104,0	111,7	105,2	107,4	108,0

Fuente: INDEC, Dirección Nacional de Estadísticas de Precios. Dirección de Índices de Precios de Consumo.

Los bienes registraron una variación de 7,0%, mientras que los servicios tuvieron una variación de 5,7% con respecto al mes anterior.

Cuadro 4. Índice de precios al consumidor.
Variaciones de febrero con respecto al mes anterior, según bienes y servicios. Total nacional y regiones

Nivel general, bienes y servicios	Nacional	Región geográfica del país					
		GBA	Pampeana	Noreste	Noroeste	Cuyo	Patagonia
		Porcentaje					
Nivel general	6,6	6,7	6,4	7,8	7,3	6,7	5,8
Bienes	7,0	7,3	6,6	7,9	7,7	6,9	6,0
Servicios	5,7	5,6	5,7	7,0	5,6	6,0	4,8

Fuente: INDEC, Dirección Nacional de Estadísticas de Precios. Dirección de Índices de Precios de Consumo.

Cuadro 5. Índice de precios al consumidor.
Variaciones de febrero con respecto a diciembre de 2022, según bienes y servicios. Total nacional y regiones

Nivel general, bienes y servicios	Nacional	Región geográfica del país					
		GBA	Pampeana	Noreste	Noroeste	Cuyo	Patagonia
		Porcentaje					
Nivel general	13,1	13,1	12,8	13,8	14,1	13,5	12,0
Bienes	12,8	12,8	12,4	14,3	14,3	12,9	11,7
Servicios	13,8	13,6	14,1	12,0	13,2	15,6	12,9

Fuente: INDEC, Dirección Nacional de Estadísticas de Precios. Dirección de Índices de Precios de Consumo.

Cuadro 6. Índice de precios al consumidor.
Variaciones de febrero con respecto al mismo mes de 2022, según bienes y servicios.
Total nacional y regiones

Nivel general, bienes y servicios	Nacional	Región geográfica del país					
		GBA	Pampeana	Noreste	Noroeste	Cuyo	Patagonia
		Porcentaje					
Nivel general	102,5	103,1	101,5	105,5	104,1	101,2	100,3
Bienes	103,7	103,4	103,6	106,4	105,8	102,4	103,5
Servicios	98,7	102,3	95,1	101,5	97,4	97,2	90,0

Fuente: INDEC, Dirección Nacional de Estadísticas de Precios. Dirección de Índices de Precios de Consumo.

La incidencia de una división en el Nivel general mide lo que habría variado el Nivel general del índice si el resto de los precios hubiesen permanecido constantes. La suma total de las incidencias de las divisiones es igual a la variación del Nivel general del índice.

Cuadro 7. Incidencia de las divisiones en las variaciones del Nivel general del IPC, según regiones.
Resultados con respecto al mes anterior

Nivel general y divisiones	Región geográfica del país					
	GBA	Pampeana	Noreste	Noroeste	Cuyo	Patagonia
	Puntos porcentuales					
Nivel general	6,7	6,4	7,8	7,3	6,7	5,8
Alimentos y bebidas no alcohólicas	2,55	2,75	3,68	3,79	3,13	2,26
Bebidas alcohólicas y tabaco	0,15	0,16	0,20	0,13	0,15	0,14
Prendas de vestir y calzado	0,47	0,36	0,54	0,49	0,32	0,71
Vivienda, agua, electricidad, gas y otros combustibles	0,38	0,35	0,36	0,18	0,33	0,31
Equipamiento y mantenimiento del hogar	0,33	0,29	0,56	0,32	0,32	0,34
Salud	0,49	0,49	0,26	0,35	0,44	0,27
Transporte	0,51	0,56	0,76	0,45	0,69	0,79
Comunicación	0,16	0,19	0,19	0,13	0,10	0,09
Recreación y cultura	0,40	0,43	0,39	0,61	0,32	0,33
Educación	0,11	0,01	0,12	0,03	0,01	0,03
Restaurantes y hoteles	0,91	0,56	0,49	0,66	0,73	0,35
Bienes y servicios varios	0,23	0,19	0,20	0,17	0,18	0,13

Fuente: INDEC, Dirección Nacional de Estadísticas de Precios. Dirección de Índices de Precios de Consumo.

Cuadro 8. Incidencia acumulada de las divisiones en las variaciones del Nivel general del IPC, según regiones. Resultados con respecto a diciembre de 2022

Nivel general y divisiones	Región geográfica del país					
	GBA	Pampeana	Noreste	Noroeste	Cuyo	Patagonia
	Puntos porcentuales					
Nivel general	13,1	12,8	13,8	14,1	13,5	12,0
Alimentos y bebidas no alcohólicas	4,35	4,97	6,36	6,80	5,40	3,91
Bebidas alcohólicas y tabaco	0,37	0,39	0,43	0,32	0,35	0,37
Prendas de vestir y calzado	0,66	0,76	0,99	0,88	0,70	1,31
Vivienda, agua, electricidad, gas y otros combustibles	1,03	0,91	0,62	0,64	1,14	0,99
Equipamiento y mantenimiento del hogar	0,67	0,66	1,08	0,67	0,70	0,77
Salud	1,02	0,94	0,52	0,68	0,81	0,54
Transporte	1,24	1,28	1,37	0,88	1,54	1,78
Comunicación	0,34	0,36	0,34	0,33	0,26	0,31
Recreación y cultura	1,16	0,98	0,82	1,05	0,81	0,85
Educación	0,13	0,03	0,13	0,03	0,03	0,04
Restaurantes y hoteles	1,61	1,12	0,76	1,46	1,35	0,80
Bienes y servicios varios	0,46	0,40	0,43	0,35	0,42	0,32

Fuente: INDEC, Dirección Nacional de Estadísticas de Precios. Dirección de Índices de Precios de Consumo.

Cuadro 9. Incidencia acumulada de las divisiones en las variaciones del Nivel general del IPC, según regiones. Resultados con respecto al mismo mes de 2022

Nivel general y divisiones	Región geográfica del país					
	GBA	Pampeana	Noreste	Noroeste	Cuyo	Patagonia
	Puntos porcentuales					
Nivel general	103,1	101,5	105,5	104,1	101,2	100,3
Alimentos y bebidas no alcohólicas	26,60	31,35	40,13	38,15	31,28	29,03
Bebidas alcohólicas y tabaco	2,94	3,31	3,37	2,65	2,94	2,96
Prendas de vestir y calzado	11,40	12,79	12,95	14,90	12,51	15,31
Vivienda, agua, electricidad, gas y otros combustibles	8,08	5,84	7,77	6,10	6,37	7,35
Equipamiento y mantenimiento del hogar	6,55	6,30	7,97	5,93	6,20	6,57
Salud	8,99	8,85	5,44	6,65	8,07	5,08
Transporte	10,49	11,21	10,94	7,96	13,44	15,08
Comunicación	1,88	1,98	1,94	1,92	1,68	2,00
Recreación y cultura	7,31	6,73	5,47	6,16	5,95	6,96
Educación	2,48	1,00	0,77	0,94	1,20	1,06
Restaurantes y hoteles	12,93	9,05	5,59	9,62	8,34	5,98
Bienes y servicios varios	3,41	3,14	3,18	3,07	3,19	2,91

Fuente: INDEC, Dirección Nacional de Estadísticas de Precios. Dirección de Índices de Precios de Consumo.

Cuadro 10. Incidencia de los bienes y servicios en las variaciones del Nivel general del IPC, según regiones. Resultados con respecto al mes anterior

Nivel general, bienes y servicios	Región geográfica del país					
	GBA	Pampeana	Noreste	Noroeste	Cuyo	Patagonia
	Puntos porcentuales					
Nivel general	6,7	6,4	7,8	7,3	6,7	5,8
Bienes	4,77	5,00	6,50	6,14	5,29	4,68
Servicios	1,93	1,35	1,26	1,16	1,43	1,08

Fuente: INDEC, Dirección Nacional de Estadísticas de Precios. Dirección de Índices de Precios de Consumo.

Cuadro 11. Incidencia acumulada de los bienes y servicios en las variaciones del Nivel general del IPC, según regiones. Resultados respecto a diciembre de 2022

Nivel general, bienes y servicios	Región geográfica del país					
	GBA	Pampeana	Noreste	Noroeste	Cuyo	Patagonia
Puntos porcentuales						
Nivel general	13,1	12,8	13,8	14,1	13,5	12,0
Bienes	8,43	9,50	11,66	11,39	9,89	9,12
Servicios	4,62	3,31	2,18	2,69	3,61	2,86

Fuente: INDEC, Dirección Nacional de Estadísticas de Precios. Dirección de Índices de Precios de Consumo.

Cuadro 12. Incidencia acumulada de los bienes y servicios en las variaciones del Nivel general del IPC, según regiones. Resultados con respecto al mismo mes de 2022

Nivel general, bienes y servicios	Región geográfica del país					
	GBA	Pampeana	Noreste	Noroeste	Cuyo	Patagonia
Puntos porcentuales						
Nivel general	103,1	101,5	105,5	104,1	101,2	100,3
Bienes	68,06	78,27	86,99	83,61	77,84	79,03
Servicios	35,00	23,27	18,54	20,46	23,32	21,26

Fuente: INDEC, Dirección Nacional de Estadísticas de Precios. Dirección de Índices de Precios de Consumo.

Con el propósito de acercar una herramienta de análisis de la evolución del IPC, se presenta una clasificación de los bienes y servicios de la canasta, que da origen a tres categorías diferentes:

- Bienes y servicios cuyos precios están sujetos a regulación o tienen alto componente impositivo: combustibles para la vivienda, electricidad, agua y servicios sanitarios, sistemas de salud y servicios auxiliares, transporte público de pasajeros, funcionamiento y mantenimiento de vehículos, correo, teléfono, educación formal y cigarrillos y accesorios.
- Bienes y servicios con comportamiento estacional: frutas, verduras, ropa exterior, transporte por turismo y alojamiento y excursiones.
- IPC Núcleo: resto de los grupos del IPC.

Cuadro 13. Índice de precios al consumidor. Variaciones de febrero con respecto al mes anterior, según categorías. Total nacional y regiones

Nivel general y categorías	Nacional	Región geográfica del país					
		GBA	Pampeana	Noreste	Noroeste	Cuyo	Patagonia
Porcentaje							
Nivel general	6,6	6,7	6,4	7,8	7,3	6,7	5,8
Estacionales	3,3	4,3	2,4	3,5	2,2	1,9	4,2
IPC Núcleo	7,7	7,5	7,5	8,9	9,2	8,3	6,7
Regulados	5,1	5,4	5,0	6,8	4,2	4,5	3,6

Fuente: INDEC, Dirección Nacional de Estadísticas de Precios. Dirección de Índices de Precios de Consumo.

Cuadro 14. Índice de precios al consumidor.
Variaciones de febrero con respecto a diciembre de 2022, según categorías. Total nacional y regiones

Nivel general y categorías	Nacional	Región geográfica del país					
		GBA	Pampeana	Noreste	Noroeste	Cuyo	Patagonia
Porcentaje							
Nivel general	13,1	13,1	12,8	13,8	14,1	13,5	12,0
Estacionales	11,5	10,7	12,0	14,5	13,8	10,5	10,5
IPC Núcleo	13,5	13,4	13,0	14,2	15,1	14,3	12,5
Regulados	12,6	13,3	12,6	11,5	9,9	12,9	11,1

Fuente: INDEC, Dirección Nacional de Estadísticas de Precios. Dirección de Índices de Precios de Consumo.

Cuadro 15. Índice de precios al consumidor.
Variaciones de febrero con respecto al mismo mes de 2022, según categorías. Total nacional y regiones

Nivel general y categorías	Nacional	Región geográfica del país					
		GBA	Pampeana	Noreste	Noroeste	Cuyo	Patagonia
Porcentaje							
Nivel general	102,5	103,1	101,5	105,5	104,1	101,2	100,3
Estacionales	120,8	117,0	121,9	133,3	129,6	124,6	123,1
IPC Núcleo	100,4	102,2	98,8	99,0	101,6	97,9	98,4
Regulados	97,3	96,9	97,2	113,8	92,9	98,7	92,3

Fuente: INDEC, Dirección Nacional de Estadísticas de Precios. Dirección de Índices de Precios de Consumo.

Cuadro 16. Índice de precios al consumidor.
Incidencia de las categorías en las variaciones del Nivel general del IPC, según regiones.
Resultados con respecto al mes anterior

Nivel general y categorías	Región geográfica del país					
	GBA	Pampeana	Noreste	Noroeste	Cuyo	Patagonia
Puntos porcentuales						
Nivel general	6,7	6,4	7,8	7,3	6,7	5,8
Estacionales	0,58	0,36	0,51	0,36	0,26	0,59
IPC Núcleo	5,13	5,18	6,19	6,28	5,64	4,51
Regulados	0,98	0,81	1,06	0,65	0,82	0,65

Fuente: INDEC, Dirección Nacional de Estadísticas de Precios. Dirección de Índices de Precios de Consumo.

Cuadro 17. Índice de precios al consumidor.
Incidencia acumulada de las categorías en las variaciones del Nivel general del IPC, según regiones.
Resultados con respecto a diciembre de 2022

Nivel general y categorías	Región geográfica del país					
	GBA	Pampeana	Noreste	Noroeste	Cuyo	Patagonia
Puntos porcentuales						
Nivel general	13,1	12,8	13,8	14,1	13,5	12,0
Estacionales	1,43	1,76	2,06	2,14	1,40	1,46
IPC Núcleo	9,24	9,05	9,97	10,42	9,81	8,52
Regulados	2,38	2,00	1,81	1,53	2,29	2,01

Fuente: INDEC, Dirección Nacional de Estadísticas de Precios. Dirección de Índices de Precios de Consumo.

Cuadro 18. Índice de precios al consumidor.
Incidencia acumulada de las categorías en las variaciones del Nivel general del IPC, según regiones.
Resultados con respecto al mismo mes de 2022

Nivel general y categorías	Región geográfica del país					
	GBA	Pampeana	Noreste	Noroeste	Cuyo	Patagonia
Puntos porcentuales						
Nivel general	103,1	101,5	105,5	104,1	101,2	100,3
Estacionales	14,38	16,04	16,78	17,83	14,58	15,17
IPC Núcleo	70,77	69,72	71,92	71,70	68,88	67,94
Regulados	17,91	15,77	16,83	14,55	17,69	17,18

Fuente: INDEC, Dirección Nacional de Estadísticas de Precios. Dirección de Índices de Precios de Consumo.

Cuadro 19. Precios al consumidor de una selección de alimentos, bebidas y otros artículos de la canasta del IPC, según regiones

Productos seleccionados	Unidad de medida	Región geográfica del país					
		GBA	Pampeana	Noreste	Noroeste	Cuyo	Patagonia
Pesos							
Pan francés	Kg	459,15	412,84	370,39	377,77	346,72	443,53
Harina de trigo común	Kg	172,29	181,86	191,20	182,99	175,38	193,97
Arroz blanco simple	Kg	226,87	250,47	228,46	237,42	251,57	256,09
Fideos secos tipo guisero	500 g	221,36	214,51	192,76	186,81	203,50	236,23
Carne picada común	Kg	1.013,04	1.070,44	1.022,07	1.016,83	987,58	1.297,92
Pollo entero	Kg	483,55	510,84	475,59	487,25	509,96	521,54
Aceite de girasol	1,5 litros	867,67	935,67	1.048,33	917,15	899,65	785,57
Leche fresca entera sachet	Litro	236,04	246,41	261,88	248,61	275,09	264,00
Huevos de gallina	Docena	490,18	470,01	427,95	441,23	482,95	497,99
Papa	Kg	256,70	253,13	261,22	217,49	279,17	331,68
Azúcar	Kg	271,75	294,84	297,20	274,95	280,25	307,93
Detergente líquido	750 cc	232,05	258,41	232,30	253,75	252,50	446,56
Lavandina	1.000 cc	175,10	175,16	184,53	174,02	175,87	180,91
Jabón de tocador	125 g	190,65	191,72	180,19	180,93	198,26	200,22

Nota: se presentan precios promedio para un conjunto de bienes de la canasta, a los efectos de brindar transparencia al proceso de construcción del IPC. De esta manera, se facilita a las personas usuarias hacer un seguimiento de la evolución de precios a través del tiempo. Sin embargo, la comparación de precios a través de las regiones puede no ser válida, ya que no se trata de bienes con especificaciones armonizadas a nivel regional.

Fuente: INDEC, Dirección Nacional de Estadísticas de Precios. Dirección de Índices de Precios de Consumo.

Cuadro 20.

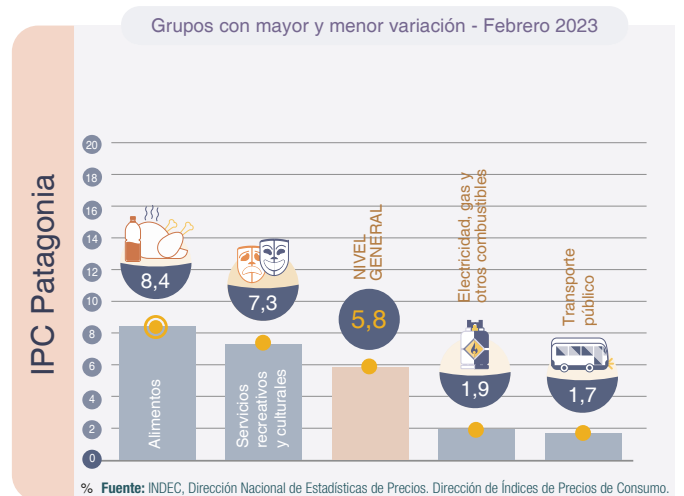
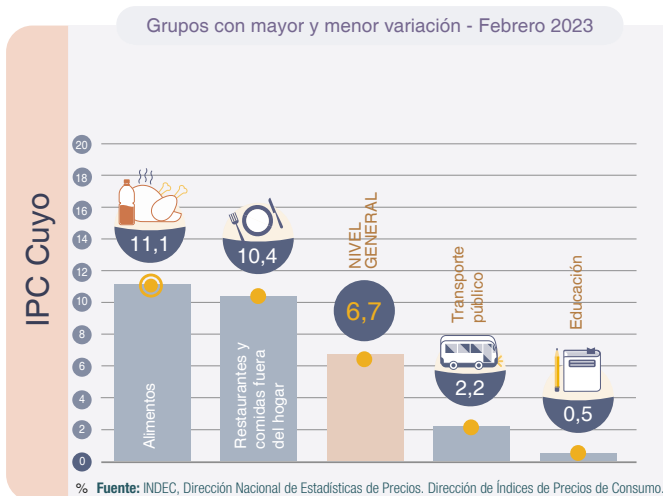
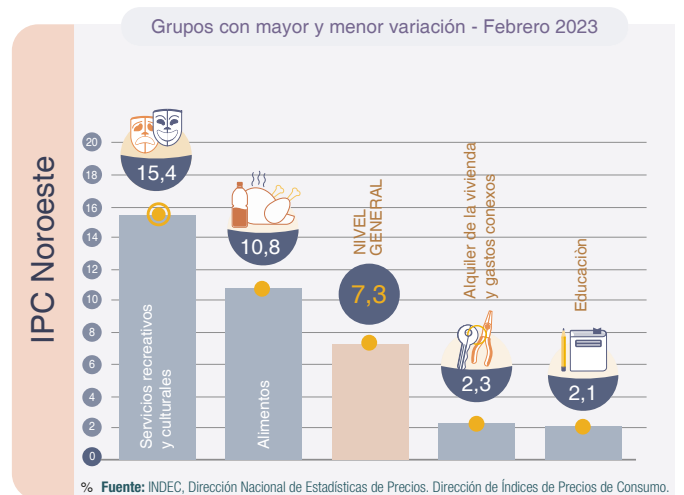
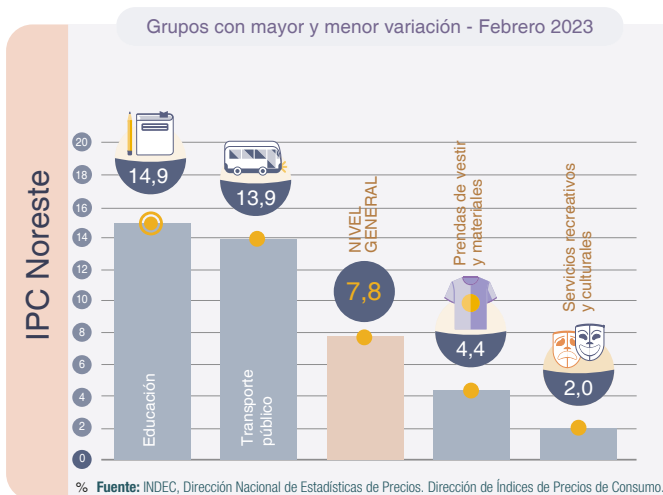
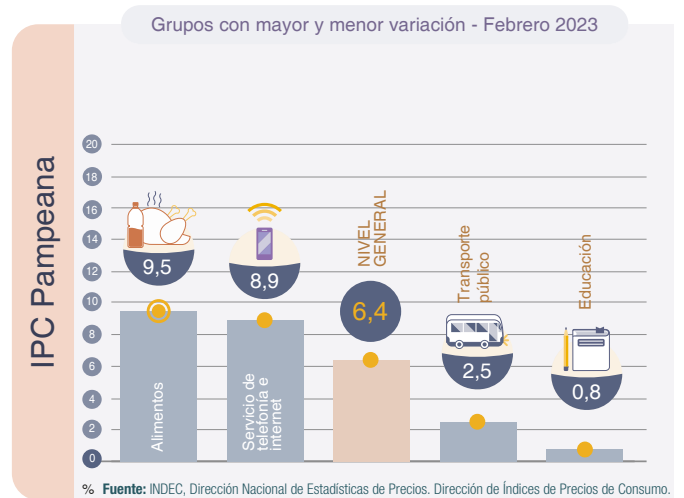
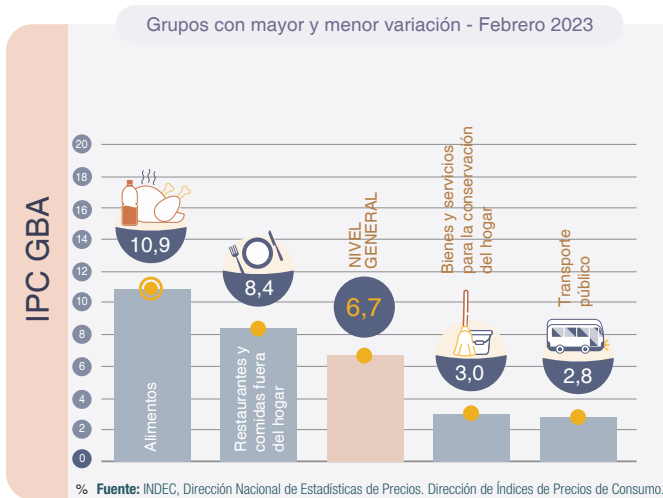
Precios al consumidor de una selección de alimentos, bebidas y otros artículos para el GBA

Variedad	Unidad de medida	Precios		Variación porcentual respecto al mes anterior
		Febrero de 2023	Enero de 2023	
		Pesos		%
Pan francés tipo flauta	kg	459,15	435,66	5,4
Pan de mesa	390 g	413,54	397,88	3,9
Galletitas dulces envasadas sin relleno	150 g	168,38	164,30	2,5
Galletitas de agua envasadas	250 g	199,73	189,12	5,6
Harina de trigo común 000	kg	172,29	160,14	7,6
Arroz blanco simple	kg	226,87	198,02	14,6
Fideos secos tipo guisero	500 g	221,36	207,95	6,4
Asado	kg	1.652,71	1.285,52	28,6
Carne picada común	kg	1.013,04	750,61	35,0
Paleta	kg	1.540,93	1.153,99	33,5
Cuadril	kg	1.900,37	1.414,62	34,3
Nalga	kg	2.016,46	1.518,56	32,8
Hamburguesas congeladas	Env. 4 u	774,40	743,87	4,1
Pollo entero	kg	483,55	452,94	6,8
Filet de merluza fresco	kg	1.576,55	1.476,44	6,8
Salchicha tipo Viena	Env. 6 u	271,40	252,27	7,6
Jamón cocido	kg	2.416,68	2.279,66	6,0
Salchichón	kg	1.420,75	1.351,92	5,1
Salame	kg	2.876,36	2.754,27	4,4
Aceite de girasol	Bot. 1,5 litros	867,67	814,01	6,6
Leche fresca entera en sachet	Litro	236,04	225,27	4,8
Leche en polvo entera	800 g	1.589,48	1.508,35	5,4
Queso cremoso	kg	1.598,01	1.454,26	9,9
Queso pategrás	kg	2.897,27	2.743,77	5,6
Queso sardo	kg	2.965,87	2.800,70	5,9
Manteca	200 g	448,58	433,71	3,4
Yogur firme	195 cc	280,76	255,55	9,9
Dulce de leche	400 g	400,20	376,84	6,2
Huevos de gallina	Docena	490,18	432,85	13,2
Manzana deliciosa	kg	653,26	624,81	4,6
Limón	kg	333,48	322,68	3,3
Naranja	kg	350,32	203,25	72,4
Banana	kg	387,06	364,69	6,1
Batata	kg	356,44	315,40	13,0
Papa	kg	256,70	263,02	-2,4
Cebolla	kg	277,09	277,64	-0,2
Lechuga	kg	613,29	573,99	6,8
Tomate redondo	kg	310,64	381,92	-18,7
Zapallo anco	kg	267,33	267,76	-0,2
Tomate entero en conserva	Lata 230 g	145,13	140,67	3,2
Arvejas secas remojadas	Lata 220 g	115,44	108,93	6,0
Azúcar	kg	271,75	254,84	6,6
Sal fina	500 g	133,15	125,22	6,3
Polvo para flan	8 porciones	90,85	89,56	1,4
Gaseosa base cola	1,5 litros	337,61	321,41	5,0
Agua sin gas	1,5 litros	156,26	148,18	5,5
Cerveza en botella	Litro	423,48	399,51	6,0
Vino común	Litro	414,26	386,94	7,1
Café molido	500 g	1.183,63	1.115,57	6,1
Yerba mate	500 g	413,83	393,10	5,3
Jabón en polvo para ropa	800 g	472,35	447,06	5,7
Detergente líquido	750 cc	232,05	219,13	5,9
Jabón en pan	200 g	158,16	151,30	4,5
Lavandina	1.000 cc	175,10	169,62	3,2
Algodón	100 g	290,01	278,67	4,1
Champú	400 cc	669,76	640,30	4,6
Desodorante	150 cc	485,70	468,59	3,7
Jabón de tocador	125 g	190,65	179,71	6,1
Pañales descartables	10 u	610,09	573,33	6,4

Fuente: INDEC, Dirección Nacional de Estadísticas de Precios. Dirección de Índices de Precios de Consumo.

Índice de precios al consumidor

Resumen ejecutivo de las principales variaciones por regiones estadísticas.
Febrero de 2023



Nota: un grupo es cada uno de los agrupamientos que componen una división. Cada grupo está compuesto por clases. Los distintos niveles de desagregación de la COICOP Argentina se pueden consultar en https://www.indec.gov.ar/ftp/cuadros/menusuperior/clasificadores/coicop_argentina_2019.xls

Cuadro 21. Índice de precios al consumidor.
Variaciones de febrero con respecto al mes anterior, según principales aperturas regionales

Principales aperturas	Región geográfica del país					
	GBA	Pampeana	Noreste	Noroeste	Cuyo	Patagonia
	Porcentaje					
Nivel general	6,7	6,4	7,8	7,3	6,7	5,8
Alimentos y bebidas no alcohólicas	10,2	9,1	9,8	10,6	10,6	8,1
Alimentos	10,9	9,5	10,0	10,8	11,1	8,4
Pan y cereales	6,1	5,5	6,0	7,9	5,5	5,8
Carnes y derivados	21,1	18,1	17,1	20,0	22,8	13,8
Leche, productos lácteos y huevos	8,0	6,9	9,5	8,2	7,8	6,1
Aceites, grasas y manteca	5,0	5,1	4,4	5,1	5,4	5,7
Frutas	17,5	11,3	14,1	9,2	9,9	8,3
Verduras, tubérculos y legumbres	-1,7	-2,3	-1,3	-2,2	-0,9	1,5
Azúcar, dulces, chocolate, golosinas, etc.	7,1	6,0	7,5	8,9	5,1	5,7
Bebidas no alcohólicas	5,2	5,7	7,5	8,3	4,8	5,5
Café, té, yerba y cacao	5,4	5,2	4,4	5,0	6,6	5,1
Aguas minerales, bebidas gaseosas y jugos	5,1	6,0	8,9	9,1	4,2	5,7
Bebidas alcohólicas y tabaco	5,3	5,1	6,4	4,9	5,2	4,7
Bebidas alcohólicas	6,3	5,4	7,5	5,8	6,2	5,0
Tabaco	4,4	4,7	4,4	4,0	4,4	4,5
Prendas de vestir y calzado	4,6	3,0	4,6	3,6	2,7	5,1
Prendas de vestir y materiales	4,4	3,0	4,4	4,0	2,4	5,0
Calzado	5,1	3,3	5,0	2,5	3,2	5,3
Vivienda, agua, electricidad, gas y otros combustibles	4,6	5,6	5,1	2,9	4,7	3,8
Alquiler de la vivienda y gastos conexos	3,7	7,6	6,6	2,3	6,0	7,0
Alquiler de la vivienda	6,0	8,4	7,1	2,5	6,3	7,3
Electricidad, gas y otros combustibles	6,6	4,0	4,6	2,7	3,3	1,9
Equipamiento y mantenimiento del hogar	5,1	4,6	7,5	5,4	5,2	5,0
Bienes y servicios para la conservación del hogar	3,0	3,7	4,5	3,9	3,1	3,0
Salud	5,4	5,4	4,6	5,1	5,2	5,1
Productos medicinales, artefactos y equipos para la salud	5,1	4,7	5,0	4,7	4,7	4,6
Gastos de prepagas	8,2	8,3	5,8	6,3	8,1	6,3
Transporte	4,5	4,8	7,1	5,4	4,9	4,9
Adquisición de vehículos	5,2	5,7	6,2	5,7	5,3	5,7
Funcionamiento de equipos de transporte personal	5,0	4,8	5,5	6,2	5,6	4,8
Combustibles y lubricantes para vehículos de uso del hogar	5,1	4,4	5,9	6,1	5,2	4,3
Transporte público	2,8	2,5	13,9	3,0	2,2	1,7
Comunicación	7,8	9,0	9,0	6,2	5,5	4,0
Servicios de telefonía e internet	7,6	8,9	8,5	5,9	5,4	2,8
Recreación y cultura	5,4	6,3	7,2	10,9	5,3	4,6
Servicios recreativos y culturales	4,8	7,5	2,0	15,4	5,1	7,3
Periódicos, diarios, revistas, libros y artículos de papelería	5,6	7,1	9,7	9,3	7,3	7,0
Educación	4,2	0,8	14,9	2,1	0,5	2,7
Restaurantes y hoteles	7,8	6,7	9,9	7,5	9,7	6,7
Restaurantes y comidas fuera del hogar	8,4	7,1	10,2	7,7	10,4	7,1
Bienes y servicios varios	7,0	6,2	6,6	5,6	5,9	4,7
Cuidado personal	6,6	6,4	6,5	5,6	5,9	4,0

Fuente: INDEC, Dirección Nacional de Estadísticas de Precios. Dirección de Índices de Precios de Consumo.

Cuadro 22. Índice de precios al consumidor.
Variaciones de febrero con respecto a diciembre de 2022, según principales aperturas regionales

Principales aperturas	Región geográfica del país					
	GBA	Pampeana	Noreste	Noroeste	Cuyo	Patagonia
	Porcentaje					
Nivel general	13,1	12,8	13,8	14,1	13,5	12,0
Alimentos y bebidas no alcohólicas	17,6	16,6	17,1	19,3	18,3	14,1
Alimentos	18,0	17,2	17,3	19,8	19,1	14,4
Pan y cereales	10,2	10,4	10,8	13,3	11,0	10,9
Carnes y derivados	25,8	22,8	20,6	24,5	28,0	19,1
Leche, productos lácteos y huevos	13,1	12,2	14,6	12,8	13,3	11,3
Aceites, grasas y manteca	8,6	11,3	8,7	9,9	10,7	10,9
Frutas	31,1	23,5	26,7	29,3	24,1	15,4
Verduras, tubérculos y legumbres	14,7	18,6	20,7	24,6	18,0	12,6
Azúcar, dulces, chocolate, golosinas, etc.	12,2	12,2	15,7	15,3	10,3	10,4
Bebidas no alcohólicas	13,9	10,6	14,5	14,4	10,7	10,5
Café, té, yerba y cacao	9,7	8,9	8,5	11,0	11,3	7,7
Aguas minerales, bebidas gaseosas y jugos	15,6	11,5	17,4	15,1	10,6	11,8
Bebidas alcohólicas y tabaco	13,3	12,4	13,8	12,6	12,2	12,9
Bebidas alcohólicas	13,4	11,3	14,1	11,9	11,4	11,8
Tabaco	13,1	13,7	13,2	13,3	12,9	13,9
Prendas de vestir y calzado	6,1	6,1	8,1	6,2	5,6	9,2
Prendas de vestir y materiales	5,1	5,9	8,5	6,7	4,6	9,6
Calzado	9,7	6,8	7,1	4,8	8,2	8,2
Vivienda, agua, electricidad, gas y otros combustibles	12,9	14,9	8,4	10,4	16,9	12,3
Alquiler de la vivienda y gastos conexos	12,3	14,6	12,5	17,1	17,6	12,9
Alquiler de la vivienda	12,8	14,8	12,7	17,8	17,9	13,0
Electricidad, gas y otros combustibles	13,9	13,2	5,9	9,3	18,9	9,8
Equipamiento y mantenimiento del hogar	10,3	10,5	14,4	11,4	11,4	11,6
Bienes y servicios para la conservación del hogar	8,8	9,8	10,8	10,3	8,9	9,8
Salud	11,2	10,2	8,9	9,6	9,5	9,8
Productos medicinales, artefactos y equipos para la salud	9,5	8,5	8,7	8,2	8,5	8,3
Gastos de prepagas	15,2	15,7	13,0	13,4	15,0	13,1
Transporte	11,1	11,0	12,8	10,6	11,1	11,0
Adquisición de vehículos	10,2	11,7	12,5	13,1	10,6	11,8
Funcionamiento de equipos de transporte personal	9,5	9,2	9,7	10,0	9,9	9,4
Combustibles y lubricantes para vehículos de uso del hogar	8,3	8,2	9,9	9,4	8,4	8,5
Transporte público	15,7	14,8	22,3	8,3	16,2	12,9
Comunicación	16,5	17,1	16,6	16,1	13,9	13,7
Servicios de telefonía e internet	16,6	17,1	16,6	16,0	13,8	12,9
Recreación y cultura	16,5	14,7	15,3	19,0	13,5	12,0
Servicios recreativos y culturales	18,3	12,5	6,4	23,8	13,3	13,6
Periódicos, diarios, revistas, libros y artículos de papelería	14,3	14,0	22,9	16,5	13,4	14,4
Educación	5,0	2,8	15,1	2,1	1,7	3,0
Restaurantes y hoteles	13,7	13,5	15,2	17,1	18,1	15,5
Restaurantes y comidas fuera del hogar	14,0	13,7	15,4	17,3	18,6	15,8
Bienes y servicios varios	14,6	13,2	14,9	11,7	13,7	11,3
Cuidado personal	12,3	13,1	14,7	11,1	13,1	10,2

Fuente: INDEC, Dirección Nacional de Estadísticas de Precios. Dirección de Índices de Precios de Consumo.

Cuadro 23. Índice de precios al consumidor.
Variaciones de febrero con respecto al mismo mes de 2022, según principales aperturas regionales

Principales aperturas	Región geográfica del país					
	GBA	Pampeana	Noreste	Noroeste	Cuyo	Patagonia
	Porcentaje					
Nivel general	103,1	101,5	105,5	104,1	101,2	100,3
Alimentos y bebidas no alcohólicas	103,3	101,2	104,4	102,9	102,4	104,8
Alimentos	102,9	101,9	105,8	104,4	102,7	105,2
Pan y cereales	111,3	112,1	119,9	121,8	114,6	111,1
Carnes y derivados	90,9	87,0	82,8	85,4	84,3	95,2
Leche, productos lácteos y huevos	117,7	107,6	108,2	104,6	105,0	106,4
Aceites, grasas y manteca	110,5	114,3	138,5	111,9	110,5	109,5
Frutas	150,5	141,2	138,4	140,7	135,2	123,2
Verduras, tubérculos y legumbres	81,9	105,7	143,3	123,9	129,5	122,5
Azúcar, dulces, chocolate, golosinas, etc.	113,3	120,0	145,1	134,9	123,0	112,5
Bebidas no alcohólicas	107,1	94,3	90,5	90,7	98,8	100,7
Café, té, yerba y cacao	95,1	82,9	69,7	85,0	91,4	82,2
Aguas minerales, bebidas gaseosas y jugos	112,0	100,6	101,3	92,0	101,6	109,8
Bebidas alcohólicas y tabaco	109,2	108,7	110,2	104,7	105,9	104,1
Bebidas alcohólicas	136,1	123,4	123,7	123,1	128,9	122,1
Tabaco	89,2	94,8	89,5	89,4	89,9	91,7
Prendas de vestir y calzado	123,8	119,6	120,7	122,6	115,5	122,5
Prendas de vestir y materiales	129,1	124,9	124,9	130,0	120,2	125,0
Calzado	107,4	103,4	109,4	102,4	105,0	116,6
Vivienda, agua, electricidad, gas y otros combustibles	99,7	87,7	118,4	101,4	84,2	83,4
Alquiler de la vivienda y gastos conexos	92,7	79,9	70,1	71,9	73,5	54,7
Alquiler de la vivienda	78,0	76,9	67,3	69,0	72,1	53,0
Electricidad, gas y otros combustibles	99,4	94,5	152,2	116,8	100,3	100,5
Equipamiento y mantenimiento del hogar	102,1	102,6	106,9	103,4	104,7	96,4
Bienes y servicios para la conservación del hogar	106,1	107,3	107,5	108,1	108,3	108,4
Salud	97,1	95,4	89,2	93,1	95,0	90,8
Productos medicinales, artefactos y equipos para la salud	92,8	92,4	94,9	92,8	92,6	94,5
Gastos de prepagas	112,3	113,9	116,9	96,9	122,3	101,0
Transporte	88,6	94,1	100,8	93,1	96,1	87,7
Adquisición de vehículos	80,3	83,6	81,4	92,6	78,9	85,2
Funcionamiento de equipos de transporte personal	89,6	103,3	112,6	94,7	103,0	93,1
Combustibles y lubricantes para vehículos de uso del hogar	83,4	99,9	108,2	90,4	98,3	84,7
Transporte público	100,9	96,0	123,8	90,3	120,7	81,7
Comunicación	75,6	82,5	82,1	82,3	83,7	77,9
Servicios de telefonía e internet	73,9	81,0	77,5	79,2	80,8	73,9
Recreación y cultura	99,1	97,1	96,1	110,1	96,5	95,3
Servicios recreativos y culturales	93,5	83,5	70,7	108,5	90,6	88,2
Periódicos, diarios, revistas, libros y artículos de papelería	120,8	118,6	120,1	130,6	110,0	117,2
Educación	95,2	87,4	75,0	55,4	81,5	83,5
Restaurantes y hoteles	116,2	115,9	114,5	116,7	114,6	126,9
Restaurantes y comidas fuera del hogar	117,9	117,0	115,2	117,4	116,0	128,6
Bienes y servicios varios	108,4	104,0	111,7	105,2	107,4	108,0
Cuidado personal	108,3	106,5	112,2	105,7	107,1	107,7

Fuente: INDEC, Dirección Nacional de Estadísticas de Precios. Dirección de Índices de Precios de Consumo.

Breve nota metodológica

El Índice de precios al consumidor (IPC) de la República Argentina mide la evolución de los precios de un conjunto de bienes y servicios representativos del gasto de consumo de los hogares residentes en áreas urbanas. Sus resultados se publican para el total del país como índice nacional y para Cuyo, GBA, Noreste, Noroeste, Pampeana y Patagonia como índices regionales.

Los lineamientos metodológicos que se utilizan para el cálculo del IPC base diciembre 2016=100 están descritos en la Metodología n° 32, disponible en: https://www.indec.gob.ar/ftp/cuadros/economia/metodologia_ipc_nacional_2019.pdf.

La estructura de ponderaciones para las canastas ha sido determinada de manera tal que refleje las proporciones de gasto de consumo de los hogares que pertenecen a cada región con base en la Encuesta de Gastos e Ingresos de los Hogares 2004/05. Estos gastos fueron actualizados por relativos de precios hasta diciembre de 2015 y a partir de entonces, mes a mes, se actualizan por precios, procedimiento descrito en la metodología. Una vez obtenidos los resultados de cada IPC regional, se calcula el IPC nacional a partir de la agregación de los índices de precios regionales. De este modo, se obtienen índices que permiten la comparación entre regiones y también su cotejo con respecto a resultados nacionales.

A partir de la publicación del IPC con cobertura nacional, el INDEC ha adoptado la Clasificación del Consumo Individual por Finalidad Argentina (COICOP Argentina), basada en la COICOP de Naciones Unidas, de 1999. Este clasificador cuenta con un primer nivel de desagregación conformado por un total de 12 divisiones: Alimentos y bebidas no alcohólicas; Bebidas alcohólicas y tabaco; Prendas de vestir y calzado; Vivienda, agua, electricidad, gas y otros combustibles; Equipamiento y mantenimiento del hogar; Salud; Transporte; Comunicación; Recreación y cultura; Educación; Restaurantes y hoteles; Bienes y servicios varios. El resto de los niveles de desagregación se pueden consultar en https://www.indec.gob.ar/ftp/cuadros/menusuperior/clasificadores/coicop_argentina_2019.xls.

Cobertura del IPC nacional

El relevamiento de precios está distribuido en 39 aglomerados urbanos de todas las provincias del país. La selección de estos aglomerados abarca las cabeceras de provincia: La Plata, Córdoba, Santa Rosa, Paraná, Santa Fe, San Salvador de Jujuy, Salta, San Miguel de Tucumán, San Fernando del Valle de Catamarca, La Rioja, Santiago del Estero, Corrientes, Posadas, Resistencia, Formosa, Gran Mendoza, San Juan, San Luis, Neuquén, Viedma, Rawson-Trelew, Río Gallegos y Ushuaia. Además, se cuenta con información de las siguientes localidades: Bahía Blanca, Zárate, Campana, Mar del Plata, Tandil, Río Cuarto, Villa María, Concordia, Rosario, Rafaela, San Ramón de la Nueva Orán, Presidencia Roque Sáenz Peña, San Rafael, San Carlos de Bariloche, Comodoro Rivadavia, Puerto Madryn y Río Grande. A este conjunto se agrega el relevamiento en la Ciudad Autónoma de Buenos Aires y los 24 partidos del Gran Buenos Aires.

Cuadro 24. Índice de precios al consumidor. Ponderaciones de la canasta, según divisiones, a diciembre de 2016

Nivel general y divisiones	Región geográfica del país					
	GBA	Pampeana	Noreste	Noroeste	Cuyo	Patagonia
	Porcentaje					
Nivel general	100,0	100,0	100,0	100,0	100,0	100,0
Alimentos y bebidas no alcohólicas	23,4	28,6	35,3	34,7	28,4	27,4
Bebidas alcohólicas y tabaco	3,3	3,8	3,6	3,1	3,6	3,5
Prendas de vestir y calzado	8,5	10,4	11,6	12,4	11,4	12,8
Vivienda, agua, electricidad, gas y otros combustibles	10,5	8,7	8,1	7,0	8,9	10,1
Equipamiento y mantenimiento del hogar	6,3	6,3	7,8	6,1	6,3	6,5
Salud	8,8	8,2	5,3	6,3	7,4	5,0
Transporte	11,6	10,4	9,6	8,4	12,1	13,4
Comunicación	2,8	2,9	2,8	2,6	2,5	3,2
Recreación y cultura	7,5	7,4	6,2	5,9	6,7	7,8
Educación	3,0	1,6	1,4	2,0	2,2	2,1
Restaurantes y hoteles	10,8	8,1	5,0	8,0	6,8	5,1
Bienes y servicios varios	3,6	3,6	3,3	3,4	3,6	3,1

Fuente: INDEC, Dirección Nacional de Estadísticas de Precios. Dirección de Índices de Precios de Consumo.

Cuadro 25.

Índice de precios al consumidor.**Participación porcentual de cada región en el gasto de consumo de los hogares, con respecto al total nacional**

Región geográfica	Porcentaje del gasto en consumo
Total nacional	100,0
Región GBA	44,7
Región Pampeana	34,2
Región Noreste	4,5
Región Noroeste	6,9
Región Cuyo	5,2
Región Patagonia	4,6

Fuente: INDEC, Dirección Nacional de Estadísticas de Precios. Dirección de Índices de Precios de Consumo.

Características del relevamiento de precios

Cada mes se observa una cantidad aproximada de 320.000 precios en los puntos de recolección. El relevamiento se efectúa todos los días hábiles del mes y abarca negocios tradicionales de distintos rubros (verdulerías, carnicerías, panaderías, etc.), súper e hipermercados, empresas prestadoras de servicio, colegios y hogares inquilinos seleccionados en concordancia con la distribución de los gastos según el tipo de negocio a partir de la ENGHo 2004/2005 y con posteriores ajustes y adecuaciones. El relevamiento se realiza de forma directa a través de la visita o contacto de un encuestador a cada establecimiento u hogar seleccionado, mediante llamadas telefónicas, correo electrónico, página web y publicaciones.

Principales aperturas regionales

A partir de mayo de 2019 se integran a la información publicada las principales aperturas regionales a nivel de grupo y clase, con lo cual se brinda una descripción más detallada de las variaciones mensuales presentadas en cada informe.

Para la selección de grupos y clases se consideró, como criterio general, que representen en la base diciembre=2016 al menos un 2% de la canasta de todos los índices regionales. En los casos particulares comprendidos en la división “Alimentos y bebidas no alcohólicas” y los bienes y servicios regulados, se consideró el 1,5%.

Así, en las divisiones “Alimentos y bebidas no alcohólicas”, “Bebidas alcohólicas y tabaco”, “Prendas de vestir y calzado” y “Transporte”, los grupos publicados representan la totalidad de la división. En el resto de las divisiones, la cobertura de grupos publicados es parcial. Por ejemplo, en la división “Vivienda, agua, electricidad, gas y otros combustibles” de la región Patagonia, los grupos publicados representan el 90,1%, mientras que la división “Educación” no se encuentra abierta en grupos. El detalle por región puede observarse en el cuadro 26.

Cuadro 26.

Índice de precios al consumidor.**Porcentaje de ponderación cubierta por los grupos publicados en las divisiones, según región, a diciembre de 2016**

Nivel general y divisiones	Región geográfica del país					
	GBA	Pampeana	Noreste	Noroeste	Cuyo	Patagonia
	Porcentaje					
Nivel general	100,0	100,0	100,0	100,0	100,0	100,0
Alimentos y bebidas no alcohólicas	100,0	100,0	100,0	100,0	100,0	100,0
Bebidas alcohólicas y tabaco	100,0	100,0	100,0	100,0	100,0	100,0
Prendas de vestir y calzado	100,0	100,0	100,0	100,0	100,0	100,0
Vivienda, agua, electricidad, gas y otros combustibles	91,4	93,1	88,9	90,0	93,3	90,1
Equipamiento y mantenimiento del hogar	58,7	60,3	46,2	60,7	58,7	46,2
Salud	80,7	79,3	77,4	76,2	81,1	70,0
Transporte	100,0	100,0	100,0	100,0	100,0	100,0
Comunicación	96,4	96,6	96,4	96,2	96,0	96,9
Recreación y cultura	78,7	77,0	88,7	83,1	79,1	84,6
Educación	-	-	-	-	-	-
Restaurantes y hoteles	95,4	96,3	96,0	97,5	95,6	96,1
Bienes y servicios varios	77,8	86,1	93,9	94,1	86,1	87,1

Fuente: INDEC, Dirección Nacional de Estadísticas de Precios. Dirección de Índices de Precios de Consumo.

Notas explicativas

Precios acordados entre el Estado y las empresas

Los precios relevados que se encuentran dentro de programas de acuerdo entre el Estado y el sector empresarial para febrero representan el 3,17% del total de precios relevados en el GBA. La presencia de estos precios en la muestra no depende de decisiones de relevamiento. En general, los productos que forman parte de un acuerdo de precios se actualizan con cierta periodicidad y se modifican las presentaciones incluidas.

En el enlace https://www.indec.gob.ar/ftp/cuadros/economia/sh_ipc_precios_promedio.xls se encuentra disponible el cuadro con los porcentajes de precios acordados dentro de la muestra de precios relevados para una selección de los ítems de la canasta desde abril de 2016.

Segmentación de tarifas de los servicios de electricidad, gas de red y agua para uso residencial

Los resultados del presente informe técnico incluyen dentro de la división **Vivienda, agua, electricidad, gas y otros combustibles** la aplicación del régimen de segmentación de subsidios a usuarios residenciales del servicio público de electricidad, establecido mediante el Decreto 332/2022 en todo el país.

La segmentación de subsidios del servicio público de electricidad establece tres niveles de ingreso para los usuarios residenciales: altos (Nivel 1), bajos (Nivel 2) y medios (Nivel 3). Los cuadros tarifarios fueron publicados por los entes reguladores de cada jurisdicción y las empresas prestadoras del servicio. Esta información se tuvo en cuenta para la actualización del cálculo del servicio de electricidad. En el caso del servicio de provisión de agua potable y desagües cloacales, la segmentación se define a partir de coeficientes zonales.

Enlaces a más detalles

Pueden consultarse las series desde diciembre de 2016 hasta el período de referencia del presente informe en los cuadros que se encuentran en formato digital disponibles en: https://www.indec.gob.ar/ftp/cuadros/economia/sh_ipc_03_23.xls

La serie de precios promedio está disponible en: https://www.indec.gob.ar/ftp/cuadros/economia/sh_ipc_precios_promedio.xls

También se puede acceder al archivo de las series de las principales aperturas regionales, desde diciembre de 2016, en: https://www.indec.gob.ar/ftp/cuadros/economia/sh_ipc_aperturas.xls